

01.7

HORIZONTE INCLINADO. BERLÍN 1956/57
ARQUITECTOS: FEHLING+GOGEL



Emplazamiento, vista aérea.

HORIZONTE INCLINADO

El Berlín Pavillon de Fehling+Gogel 1956/57

En la esquina Strasse des 17, Juni 100 y Bachstrasse, el Berlín Pavillon de los arquitectos Hermann Fehling y Daniel Gogel se sitúa como proa visible del complejo de la Hansaviertel. Desde la visión frontal al parque el pabellón aparece como un volumen de perfil y planta quebrada que surge del suelo como pliegue del mismo, su planta se desarrolla según una poligonal abierta en uno de sus lados que va quebrándose recintando el programa cubierto del pabellón y del patio anexo.

Un muro de perfil inclinado que arranca del suelo, ejecutado en hormigón lavado, técnica usada por primera vez en Berlín en este edificio, va construyendo el recinto de la intervención, este acto inicial de definición del cierre se equilibra con distintos mecanismos en los que se detecta el deseo de los autores de producir apertura visual y física, estableciendo así una suerte de equilibrio interno entre contrarios en la operación arquitectónica. El trazado del muro de cierre en su aparición paulatina, evoca el gesto gráfico que da lugar a la forma en planta, adoptando un carácter casi didáctico, dónde las acciones de dibujar y de construir mantienen un grado de identidad absoluta.

El horizonte inclinado que genera el muro sirve así de generatriz de la cubierta, cuyo plano directriz encuentra anclaje en la silueta del muro de cierre. Es en este momento cuando el pabellón aparece como una matriz geométrica parcialmente cubierta, donde patio descubierto y pabellón cubierto actúan como entidades simétricas refractándose mutuamente a ambos lados del cerramiento acristalado posterior, que

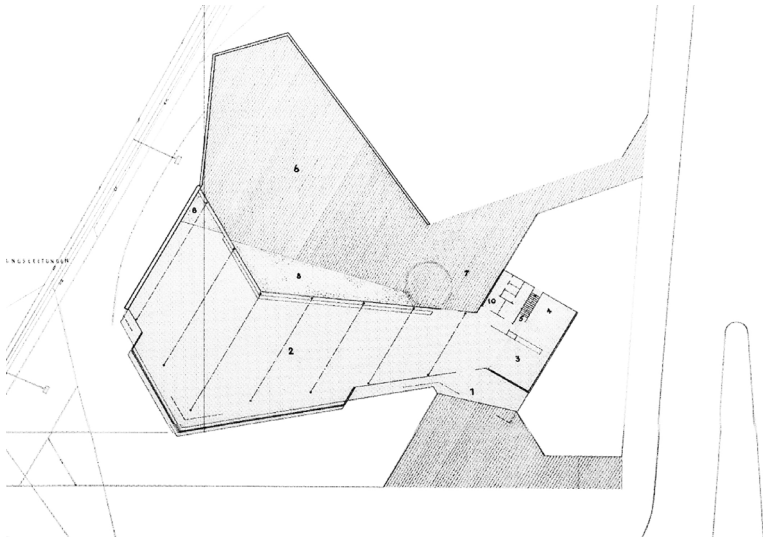
adquiere así cualidades especulares.

En los croquis iniciales se detectan dos intenciones que posteriormente no se desarrollan en la obra, por una parte, la jardinería del patio aparece atravesando la fachada acristalada disolviendo la relación interior-exterior. Por otra parte, el tratamiento del pavimento en el ingreso, explicita el carácter pasante del acceso, que se produce precisamente en el punto donde el cuerpo cubierto posee menor espesor.

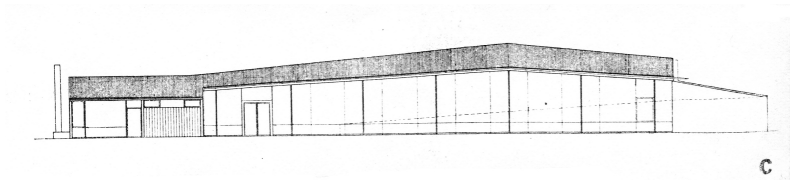
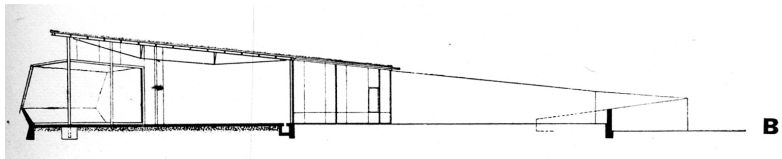
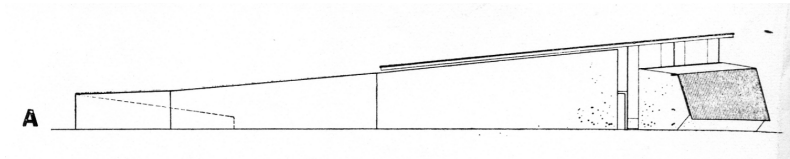
La sección dinámica parece además avanzar hacia el observador no solo por la generación de una proa geométrica y la conversión de la cubierta en volado, sino por la aparición de un cuerpo opaco de sección quebrada forrado de panel Eternit, que cierra parcialmente la fachada acristalada que da al Sur, y que avanza hacia el visitante actuando como una suerte de spinnaker del edificio.

Pero la analogía náutica no acaba aquí: La estructura de la cubierta que salva una luz de doce metros aparece ejecutada con cerchas metálicas cuyo cordón inferior está formado por cables metálicos entubados que describen una catenaria de solo tres lados, este tipo estructural parece también extraído de las técnicas navales usadas en la competición. Construido originalmente como espacio expositivo y acceso para la exposición Interbau, se usó posteriormente como pabellón para el Senatsverwaltung für Bau und Wohnungswesen y como pabellón de exposiciones para una empresa de cerámica, momento en el que el propio Daniel Gogel amplía el ala de oficinas plegando la cubierta en sentido contrario a la directriz original e introduce dos huecos en la proa del volumen ciego del lado Sur. En el año 2004 fue reconvertido en un Drive-in, por los arquitectos Petra y Paul Kahlfeldt. Este último cambio de programa produjo además la instalación permanente de un sistema de climatización visto en el interior. Estas actuaciones vistas desde la distancia desenfocan en parte la nitidez de la propuesta arquitectónica inicial de Fehling y Gogel, pero han permitido, en última instancia, preservar la existencia del pabellón.

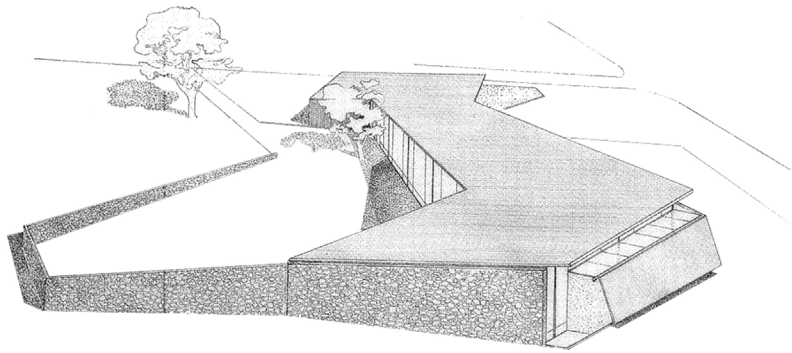
Claudia Collmar y Manuel J. Feo



Planta.



Alzados y sección.



Vista en perspectiva.

